



ПОСТАНОВЛЕНИЕ АДМИНИСТРАЦИИ Рыбинского муниципального района

от 30.12.2022

№ 1764

О назначении публичных слушаний

В соответствии со ст. 5.1, 9, 23, 24, 25 Градостроительного кодекса Российской Федерации, статьей 28 Федерального закона от 06.10.2003 № 131-ФЗ «Об общих принципах организации местного самоуправления в Российской Федерации», Уставом Рыбинского муниципального района, руководствуясь решением Муниципального Совета Рыбинского муниципального района от 31.05.2018 № 355 «О порядке организации и проведения публичных слушаний в Рыбинском муниципальном районе», администрация Рыбинского муниципального района

ПОСТАНОВЛЯЕТ:

1. Утвердить оповещение о начале публичных слушаний по проекту внесения изменений в генеральный план сельского поселения Песочное Рыбинского муниципального района Ярославской области, согласно приложению.

2. Уполномочить на организацию и проведение публичных слушаний управление строительства и архитектуры администрации Рыбинского муниципального района (Кузембаев М.А.).

3. Определить местоположение зданий для размещения информационных материалов публичных слушаний:

- г. Рыбинск, ул. Бр. Орловых, д.1а;
- Ярославская область, Рыбинский муниципальный район, сельское поселение Песочное, п. Песочное, ул. Заводская, д.3.

4. Определить территорию проведения публичных слушаний в

границах сельского поселения Песочное Рыбинского муниципального района Ярославской области.

5. Опубликовать постановление в средствах массовой информации и разместить на официальном сайте администрации Рыбинского муниципального района в сети «Интернет».

6. Постановление вступает в силу с момента опубликования.

7. Контроль за исполнением постановления возложить на первого заместителя главы администрации Рыбинского муниципального района Т.Ю. Кругликову.

Глава Рыбинского
муниципального района

Т.А. Смирнова

**Оповещение
о начале публичных слушаний**

На публичные слушания выносится проект: Проект внесения изменений в генеральный план сельского поселения Песочное Рыбинского муниципального района Ярославской области Рыбинского муниципального района Ярославской области.

Проект и информационные материалы по теме публичных слушаний размещаются: на сайте Администрации Рыбинского муниципального района по адресу: <http://www.admrmr.ru/> в разделе: управление АПК, архитектуры и земельных отношений - публичные слушания, в разделе: Градостроительство - генеральные планы сельских поселений/сельское поселение Песочное и по адресу: Ярославская область, Рыбинский муниципальный район, сельское поселение Песочное, п.Песочное, ул.Заводская, д.3, в здании администрации сельского поселения Песочное.

Представлены на экспозиции по адресу: г. Рыбинск, ул. Бр. Орловых, д. 1а.

Экспозиция открыта с 29.12.2022 по 25.01.2023.

Время работы экспозиции с 8-00 до 17-00 часов.

На выставке проводятся консультации по теме публичных слушаний по вторникам и четвергам в дни работы экспозиции, с 9-00 до 12-00 и с 13-00 до 16-00 часов.

Консультирование проводит: специалист отдела архитектуры 8(4855) 222-071.

Собрание участников публичных слушаний состоится: 25 января 2023 года в 15-00 часов по адресу: Ярославская область, Рыбинский муниципальный район, сельское поселение Песочное, п.Песочное, ул.Заводская, д.3, в здании администрации сельского поселения Песочное.

Время начала регистрации участников не менее чем за 10 минут до начала собрания.

Участники общественных обсуждений или публичных слушаний, прошедшие идентификацию, имеют право вносить предложения и замечания, касающиеся такого проекта:

1) посредством официального сайта или информационных систем (в случае проведения общественных обсуждений);

2) письменной или устной форме в ходе проведения собрания или собраний участников публичных слушаний (в случае проведения публичных слушаний);

3) в письменной форме или форме электронного документа в адрес организатора общественных обсуждений или публичных слушаний;

4) посредством записи в книге (журнале) учета посетителей экспозиции проекта, подлежащего рассмотрению на общественных обсуждениях или публичных слушаниях.

В целях идентификации участники публичных слушаний представляют следующие документы:

физические лица: сведения о себе (фамилия, имя, отчество (при наличии), дата рождения, адрес места жительства (регистрации));

юридические лица: наименование, основной государственный регистрационный номер, место нахождения и адрес;

правообладатели земельных участков и (или) объектов капитального строительства и (или) помещений в них: представляют сведения соответственно о таких земельных участках, объектах капитального строительства, помещениях, являющихся частью указанных объектов капитального строительства, из Единого государственного реестра недвижимости и иные документы, устанавливающие или удостоверяющие их права на такие земельные участки, объекты капитального строительства, помещения, являющиеся частью указанных объектов капитального строительства.

Почтовый и электронный адрес, контактные телефоны организатора публичных слушаний: 152903, г.Рыбинск, ул.Бр.Орловых, д.1а, каб. 314, Управление строительства и архитектуры, каб.314, 8(4855)222-071, <http://www.arhitekt@admrmr.ru/>.

ГЕНЕРАЛЬНЫЙ ПЛАН сельского поселения Песочное Рыбинского муниципального района Ярославской области

Положение о территориальном планировании

1. Сведения о видах, назначении и наименованиях планируемых для размещения объектов местного значения, их основные характеристики, их местоположение, а также характеристики зон с особыми условиями использования территорий в связи с размещением данных объектов.

№ п./п.	Наименование объекта местного значения	Вид объекта местного значения	Назначение объекта местного значения	Основные характеристики объекта местного значения	Местоположение планируемого объекта местного значения	Характеристики зон с особыми условиями использования территории	Функциональная зона
1	2	3	4	5	6	7	8
1.	Объект религиозной организации (объединения)	Здание	Предоставление услуг религиозного характера	150 мест	п. Песочное Заводская ул.	Не устанавливается	Общественно-деловые зоны
2.	Объект физкультурно-досугового назначения и активного отдыха	Здание	Занятие физкультурой и спортом	200 кв.м.	п. Песочное ул. Горка	Не устанавливается	Зоны рекреационного назначения
3.	Гостиница	Здание	прием и обслуживание туристов	50 мест	п. Песочное ул. Горка	Не устанавливается	Зоны рекреационного назначения
4.	Объект торговли, общественного питания	Здание	Предоставление услуг розничной торговли	60 кв.м.	п. Песочное ул. Красногорская	Не устанавливается	Зона застройки малоэтажными жилыми домами (до 4 этажей, включая мансардный)
	Объект, связанный с производственной деятельностью	Комплекс зданий и сооружений	строительство производственных объектов 3-5 класса опасности	Инвестиционная площадка площадью 32 га.	п. Песочное	Санитарно-защитная зона	Производственная зона
	Улица в жилой застройке	Линейный объект			п. Песочное в районе ул. Горка		Зоны рекреационного назначения

2. Параметры функциональных зон, а также сведения о планируемых для размещения в них объектах федерального значения, объектах регионального значения, объектах местного значения, за исключением линейных объектов.

2.1. Параметры функциональных зон.

Генеральным планом установлены следующие функциональные зоны:

- зона застройки индивидуальными жилыми домами;
- зона застройки малоэтажными жилыми домами (до 4 этажей, включая мансардный);
- зона застройки среднеэтажными жилыми домами (от 5 до 8 этажей, включая мансардный);
- общественно-деловые зоны;
- зоны рекреационного назначения;
- лесопарковая зона;
- зона озелененных территорий специального назначения;
- зона отдыха;
- зона транспортной инфраструктуры;
- производственная зона;
- коммунально-складская зона;
- зона лесов;
- зона сельскохозяйственных угодий;
- иные зоны сельскохозяйственного назначения;
- зона инженерной инфраструктуры;
- зона кладбищ;
- зона акваторий.

Зона застройки индивидуальными жилыми домами предназначена:

- для размещения жилого дома, не предназначенного для раздела на квартиры (дом, пригодный для постоянного проживания, высотой не выше трех надземных этажей), выращивания плодовых, ягодных, овощных, бахчевых или иных декоративных или сельскохозяйственных культур, размещения гаражей и подсобных сооружений, содержания сельскохозяйственных животных;
- для размещения объектов недвижимости, связанных предоставлением услуг гостиничного обслуживания, с удовлетворением повседневных потребностей жителей, не причиняющих вред окружающей среде и санитарному благополучию, существенного неудобства жителям, не требующих установления санитарной зоны;
- для размещения объектов инженерной и транспортной инфраструктуры.

Зона застройки малоэтажными жилыми домами (до 4 этажей, включая мансардный) предназначена:

- для размещения малоэтажных многоквартирных домов (многоквартирные дома высотой до 4 этажей, включая мансардный);
- для обустройства спортивных и детских площадок, площадок для отдыха;

- для размещения объектов социально-бытового обслуживания, отдельно стоящих, а также располагаемых во встроенных, пристроенных и встроенно-пристроенных помещениях малоэтажного многоквартирного дома, если общая площадь таких помещений в малоэтажном многоквартирном доме не составляет более 15% общей площади помещений дома;

Зона застройки среднеэтажными жилыми домами (от 5 до 8 этажей, включая мансардный) предназначена для размещения многоквартирных домов этажностью не выше 5 этажей. Обслуживание жилой застройки предполагает размещение объектов капитального строительства связанных с удовлетворением повседневных потребностей жителей, которые не причиняют вреда окружающей среде и санитарному благополучию, не причиняют существенного неудобства жителям, не требуют установления санитарной зоны. Возможность размещения объектов обслуживания жилой застройки во встроенных, пристроенных и встроенно-пристроенных помещениях многоквартирного дома, при условии, если общая площадь таких помещений в многоквартирном доме не составляет более 20% общей площади помещений дома.

Общественно-деловые зоны предназначены для размещения объектов капитального строительства в целях обеспечения удовлетворения бытовых, социальных и духовных потребностей человека, в целях извлечения прибыли на основании торговой, банковской и иной предпринимательской деятельности, иных зданий и сооружений общественного использования.

Зоны рекреационного назначения предназначены для культурно-оздоровительной деятельности, обустройства мест для занятия спортом, физкультурой, пешими и верховыми прогулками, отдыха и туризма, наблюдения за природой, пикников.

Лесопарковая зона предназначена для сохранения природного ландшафта, экологически чистой окружающей среды, а также для организации отдыха и досуга населения.

Зона озелененных территорий специального назначения образована вокруг объектов и производств, являющихся источниками вредного воздействия на среду обитания и здоровье человека, и является защитным барьером в целях обеспечения безопасности населения.

Зона отдыха предназначена для размещения детских оздоровительных учреждений, оздоровительно-спортивных лагерей, пляжей, иных объектов отдыха и туризма.

Зона транспортной инфраструктуры представляет собой часть территории, ограниченную красными линиями и предназначенную для движения транспортных средств и пешеходов, прокладки инженерных коммуникаций, размещения зеленых насаждений,

установки технических средств информации и организации движения. Территория зоны относится к землям общего пользования.

Производственная зона предназначена для размещения производственных объектов с различными нормативами воздействия на окружающую среду, в целях изготовления вещей промышленным способом.

Коммунально-складская зона предназначена для размещения групп предприятий и отдельных объектов, обеспечивающих потребности городского хозяйства и населения в складах, коммунальных и бытовых услугах, а также связанных с ними обслуживающих и вспомогательных учреждений.

Зона лесов предназначена для осуществления деятельности по заготовке, первичной обработке и вывозу древесины и не древесных лесных ресурсов, охраны и восстановления лесов и иных целей.

Зона сельскохозяйственных угодий - пашни, сенокосы, пастбища, залежи, земли, занятые многолетними насаждениями (садами, виноградниками и другими), - в составе земель сельскохозяйственного назначения.

Иные зоны сельскохозяйственного назначения предназначены для выращивания гражданами для собственных нужд сельскохозяйственных культур.

Зона инженерной инфраструктуры предназначена для размещения объектов, сооружений и коммуникаций инженерной инфраструктуры, в том числе водоснабжения, канализации, санитарной очистки, тепло-, газо- и электроснабжения, связи, радиовещания и телевидения, пожарной и охранной сигнализации, диспетчеризации систем инженерного оборудования, а также для установления санитарно-защитных зон и зон санитарной охраны данных объектов, сооружений и коммуникаций.

Зона кладбищ предназначена для размещения кладбищ и мест захоронения при условии установления соответствующих санитарно-защитных зон, размещения объектов капитального строительства, предназначенных для совершения религиозных обрядов и церемоний.

Зона акваторий предназначена для поддержания водных объектов в состоянии, соответствующем экологическим требованиям, для предотвращения загрязнения, засорения и истощения поверхностных вод. Водные объекты - ручьи, реки, болота и другие поверхностные водные объекты.

Документами территориального планирования Российской Федерации, размещение объектов федерального значения в границе сельского поселения Песочное не предусмотрено.

В соответствии со Схемой территориального планирования Ярославской области (в редакции постановления Правительства Ярославской области от 15.04.2021 № 208-п) на территории сельского поселения Песочное планируется:

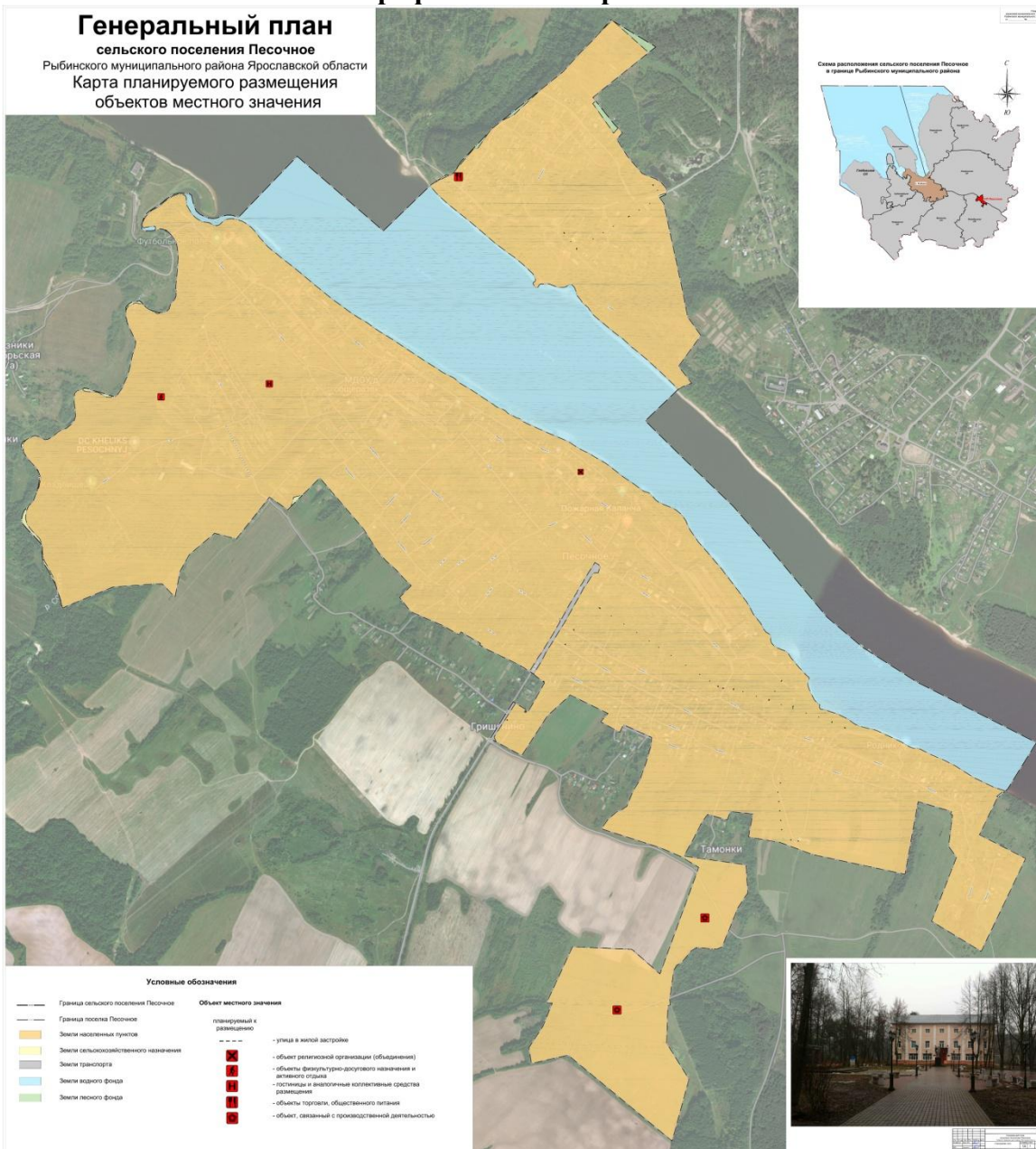
№ п./п	Наименование объекта регионального значения	Вид объекта регионального значения	Назначение объекта регионального значения	Основные характеристики объекта регионального значения	Местоположение планируемого объекта регионального значения	Функциональная зона	Зоны с особыми условиями использования территории
1	2	3	4	5	6	7	8
1.	ГУЗ ЯО «Рыбинская центральная районная поликлиника», Песоченская амбулатория	здание	оказание населению медицинской помощи по основным направлениям в амбулаторных условиях	обслуживаемое население 2500 человек, модульное здание общей площадью 463 кв. м	пос. Песочное, ул. Заводская, д. 25а	Зона застройки малоэтажными жилыми домами (до 4 этажей, включая мансардный)	не установлены
	Водопроводные очистные сооружения (реконструкция)	сооружение	обеспечение качества воды	208,3 куб. м/ч	На территории существующего водозабора п. Песочное (за границей сельского поселения Песочное)	-	зона санитарной охраны источника водоснабжения

Схемой территориального планирования Рыбинского муниципального района, утвержденной решением муниципального Совета Рыбинского муниципального района от 25.08.2022 № 209), размещение объектов местного значения не предусмотрено.

Графические материалы

Генеральный план

сельского поселения Песочное
Рыбинского муниципального района Ярославской области
Карта планируемого размещения
объектов местного значения



Условные обозначения

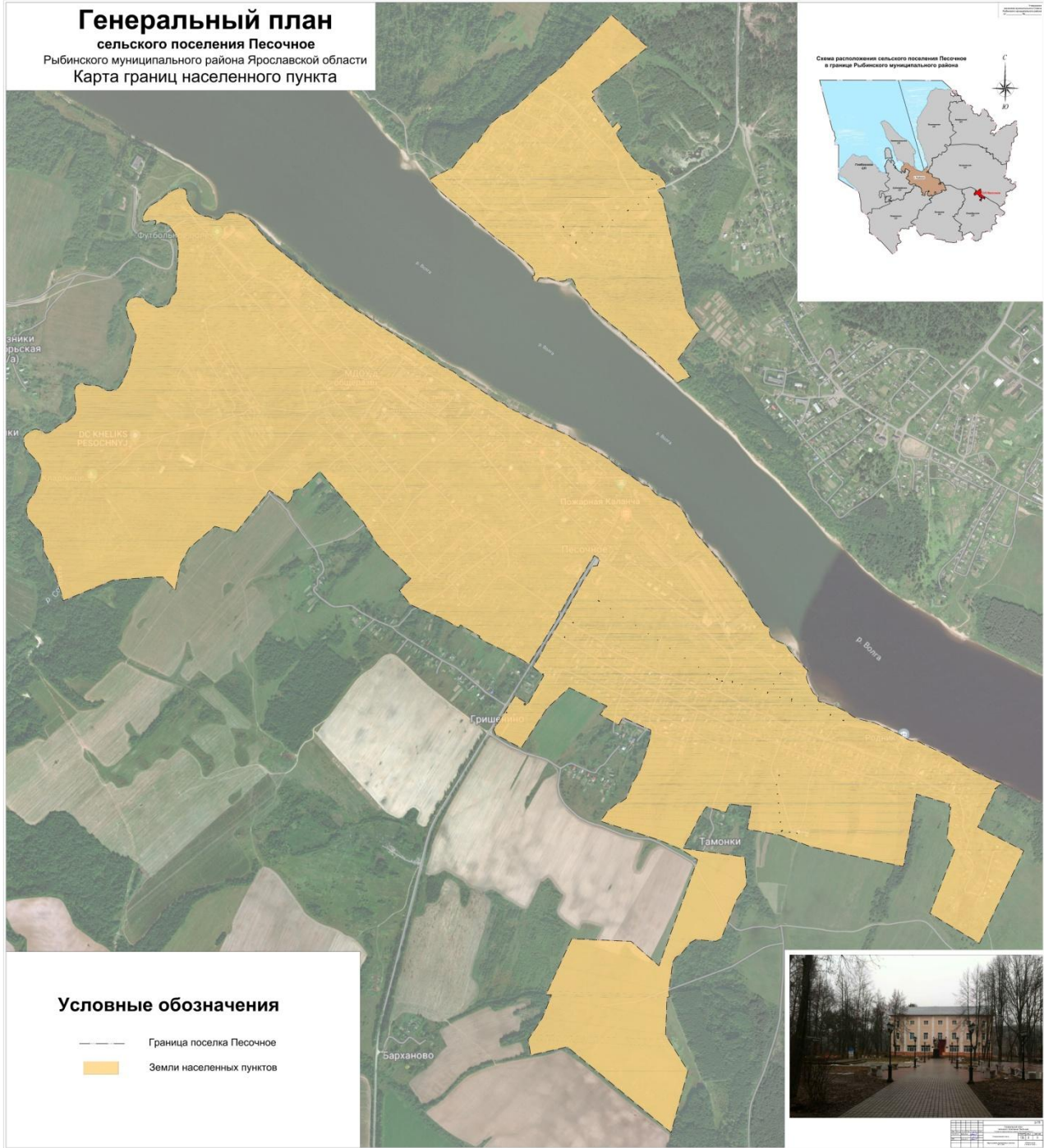
—	Граница сельского поселения Песочное		Объект местного значения
—	Граница поселения Песочное		планируемый к размещению
	Земли населенных пунктов		- улицы в жилой застройке
	Земли сельскохозяйственного назначения		- объект религиозной организации (объединения)
	Земли транспорта		- объекты физкультурно-спортивного назначения и активного отдыха
	Земли водного фонда		- посты и аналогичные коллективные средства размещения
	Земли лесного фонда		- объекты торговли, общественного питания
			- объект, связанный с производственной деятельностью



Масштаб:	1:1000
Дата:	2024 г.
Лист:	1 из 1

Генеральный план

сельского поселения Песочное
Рыбинского муниципального района Ярославской области
Карта границ населенного пункта



Условные обозначения

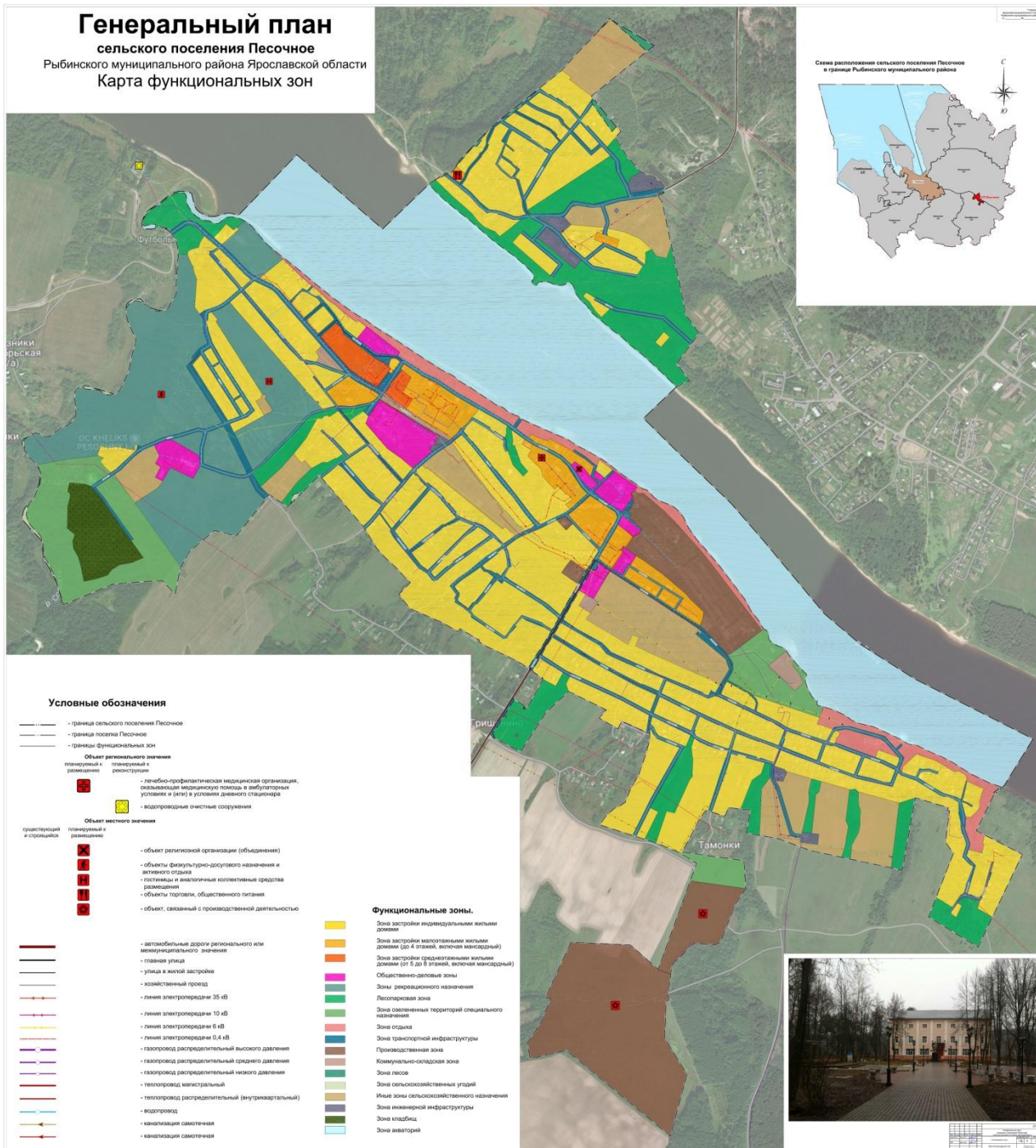
- Граница поселка Песочное
- Земли населенных пунктов



№	И.П.И. автора	И.П.И. исполнителя
1	И.П.И.	И.П.И.
2	И.П.И.	И.П.И.
3	И.П.И.	И.П.И.
4	И.П.И.	И.П.И.
5	И.П.И.	И.П.И.
6	И.П.И.	И.П.И.
7	И.П.И.	И.П.И.
8	И.П.И.	И.П.И.
9	И.П.И.	И.П.И.
10	И.П.И.	И.П.И.

Генеральный план

сельского поселения Песочное
Рыбинского муниципального района Ярославской области
Карта функциональных зон



Условные обозначения

- граница сельского поселения Песочное
 - граница поселка Песочное
 - границы функциональных зон
- Объект регионального значения**
- лечебно-профилактическая медицинская организация, оказывающая медицинскую помощь в амбулаторных условиях и (или) в условиях дневного стационара
 - водородные очистные сооружения
- Объект местного значения**
- объект религиозной организации (объединения)
 - объекты физкультурно-оздоровительного назначения и активного отдыха
 - гостиница и аналогичные коллективные средства размещения
 - объекты торговли, общественного питания
 - объект, связанный с производственной деятельностью
- Функциональные зоны.**
- Зона застройки индивидуальными жилыми домами
 - Зона застройки малоэтажными жилыми домами (до 4 этажей, включая мансарды)
 - Зона застройки среднеэтажными жилыми домами (от 5 до 8 этажей, включая мансарды)
 - Общественно-деловые зоны
 - Зоны рекреационного назначения
 - Лесопарковая зона
 - Зона озелененных территорий специального назначения
 - Зона отдыха
 - Зона транспортной инфраструктуры
 - Производственная зона
 - Коммунально-складовая зона
 - Зона лесов
 - Зона сельскохозяйственных угодий
 - Иные зоны сельскохозяйственного назначения
 - Зона инженерной инфраструктуры
 - Зона клубный
 - Зона автостоянок



Шкала	1:10000
Дата утверждения	2018 г.
Исполнитель	ООО «Генплан»
Составитель	И.И. Иванов
Проверил	С.С. Сидоров
Утвердил	А.А. Петров